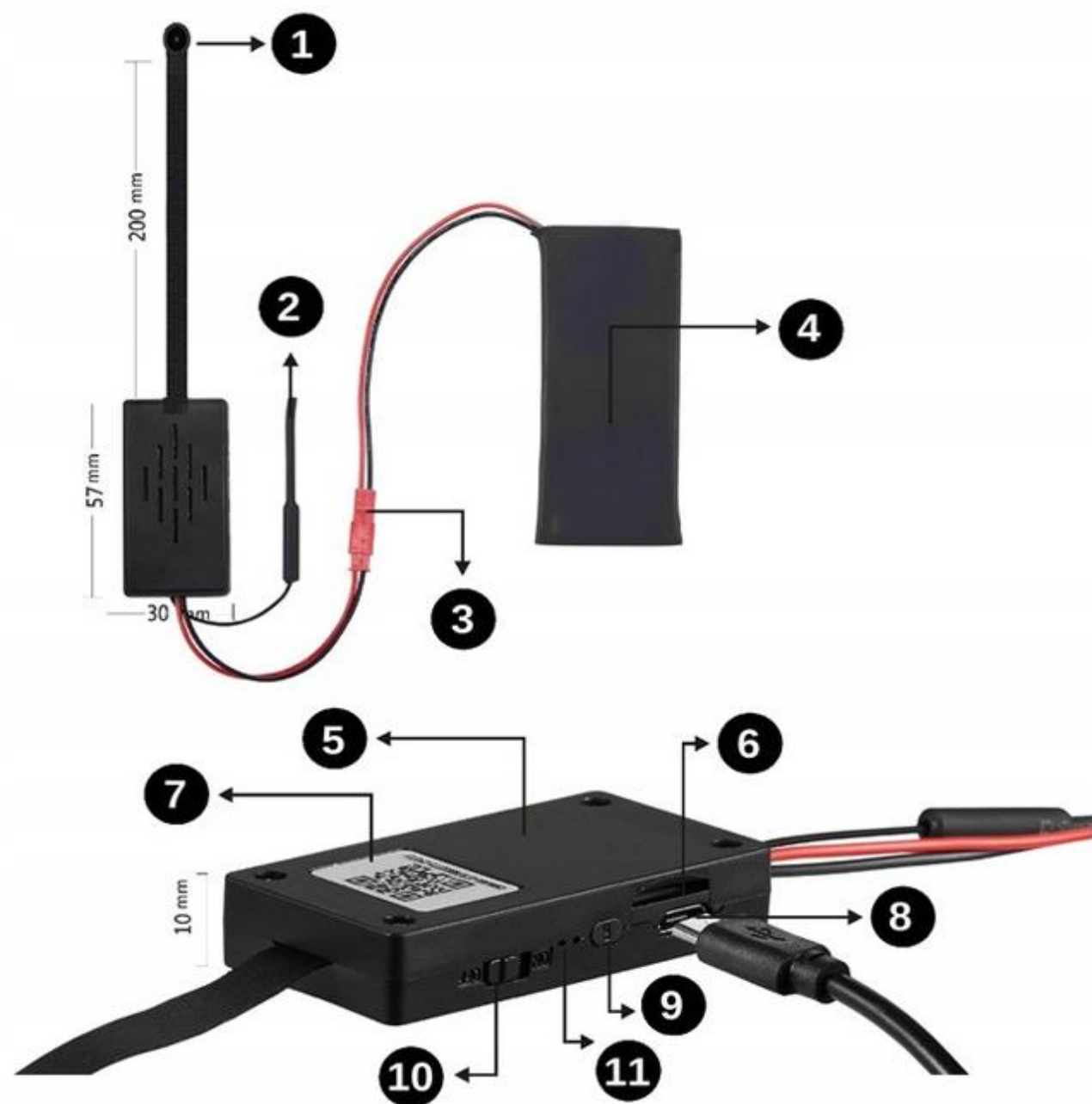




INSTRUKCJA OBSŁUGI

KAMER WIFI: S68W i S65W EG



I PRZED PIERWSZYM UŻYCIEM:

Ładowanie - przed pierwszym użyciem kamery należy naładować akumulator, ładując go przez minimum 4-5h. Proces ładowania polega na podłączeniu urządzenia do ładowarki sieciowej poprzez port USB. Zalecamy podłączyć kamerę do zasilania stałego w celu pracy 24/7, (Zalecamy ładowanie kamery na wyłączonej kamerze, w przypadku chęci pracy na akumulatorze)

Karta micro SD - przed użyciem kamery można umieścić w slotcie kartę microSD (**6**) o pojemności do 128GB.
(karta nie jest elementem zestawu oraz nie jest wymagana do poprawnego działania w kwestii podglądu)

Obejrzyj nasz film pomocniczy: [KLIKNIJ BY OTWORZYĆ FILM](#)

II SZYBKI START:

1. Włączanie/ wyłączenie - aby włączyć należy przesunąć suwak na pozycję **ON (10)**. Zapali się w środku dioda LED, będzie świecić światłem przemiennym co oznacza, że urządzenie jest w trybie bezczynności. Aby wyłączyć należy przesunąć suwak w kierunku OFF (w stronę taśmy)

Jeżeli po włączeniu urządzenia sieć wifi się nie wytwarza, należy przytrzymać przycisk **RESET (9)** przez ok 15s, kamera musi być na pozycji ON.

2) Podgląd Wi-Fi na telefonie (ustawienia Wi-Fi przez urządzenie, lokalnie do 30-50m)

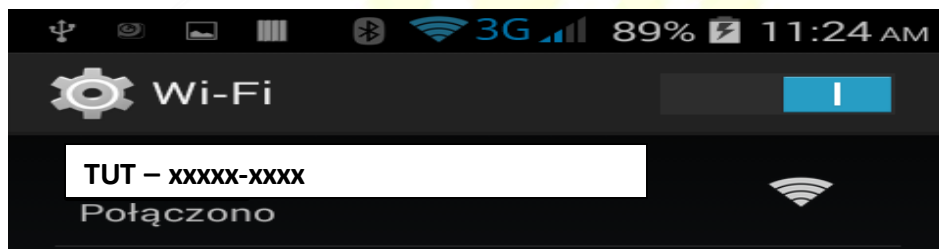


1) Pobierz aplikację „**LOOKCAMPRO**” znajdującą się w Google Play oraz w App Store.

GDY APLIKACJI NIE MA W GOOGLE PLAY MOŻNA POBRAĆ JĄ RĘCZNIE Z PONIŻSZEGO LINKU :

[Look Cam Pro APK](#) Lub skorzystać z aplikacji [365CAM](#) dostępnej w google play oraz appstore.

2) **Po pobraniu aplikacji wchodzimy w ustawienia WI-FI** telefonu. Wyszukujemy i łączymy się na telefonie z siecią Wi-Fi o nazwie “TUT-xxxxxx-xxxxx” (brak hasła).



Uwaga: Na czas pierwszego łączenia należy wyłączyć dane komórkowe LTE, gdy sieć Wi-Fi pokaże informację o braku Internetu jest to prawidłowa informacja. Prosimy nie wybierać opcji przełączania się na inne sieci.

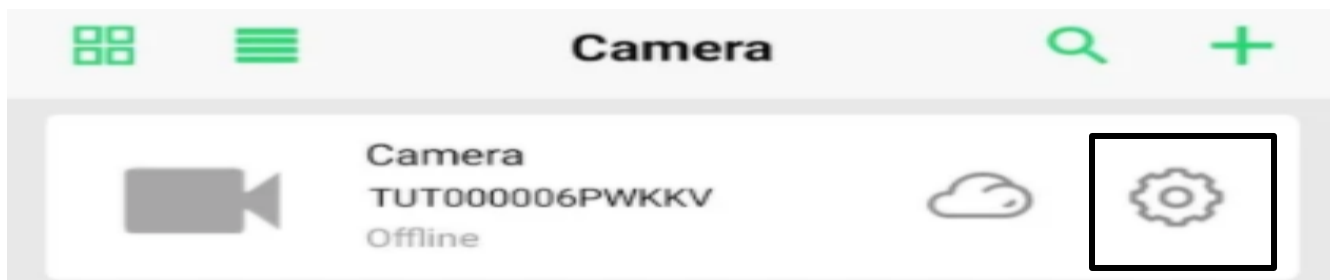
3) Po połączeniu z siecią o powyższej nazwie należy wejść w aplikację **LOOKCAMPRO** (lub 365CAM)

A) Aplikacja po uruchomieniu zapyta nas o potwierdzenia danych, zaznaczamy wszędzie **ZEZWÓL**, kamera doda się sama do aplikacji.

*W przypadku aplikacji 365CAM należy dodać kamerę poprzez **kliknięcie LUPY w górnym prawym rogu**, następnie **wybranie wyświetlonej kamery** i zatwierdzenie **przyciskiem SURE**.*

4) Po zatwierdzeniu aplikacja zapyta o kwestie konfiguracji z siecią domową wifi. Klikamy na **Confirm (B1)** .

Jeżeli opcja się nie pokazała lub została pominięta należy wejść w następujący sposób:



A1) Klikamy na **koło zębate**, następnie wybieramy zakładkę Wi-Fi – cały proces wygląda identycznie również w aplikacji 365CAM

B1) Po odczekaniu w chwili powinny wyświetlić się sieci wifi, jeżeli się nie pojawią należy kliknąć **WIRELESS ACCESS POINTS**

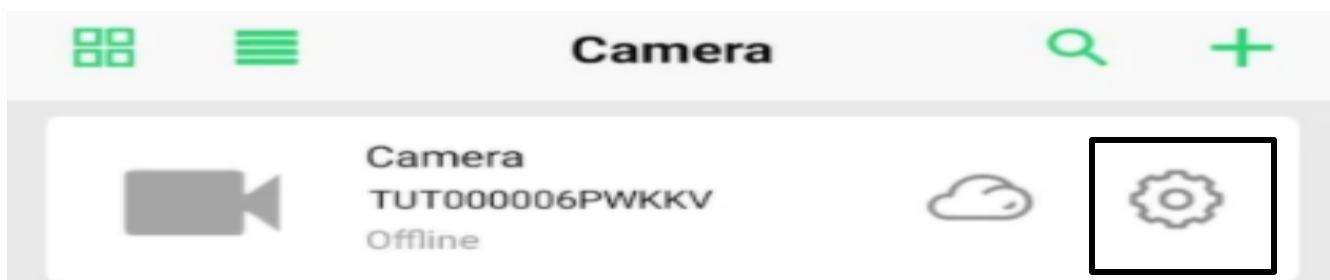
C1) Gdy wyświetli się **sieć nasza domowa**, należy ją wybrać a następnie w oknie **WI-FI PWD** wprowadzić poprawne **hasło do własnej sieci domowej**. Po wprowadzeniu należy kliknąć **SURE**.

Nastąpi podłączenie kamery do sieci domowej wifi, może to potrwać kilka minut.

GDY KAMERA ZOSTANIE PODŁĄCZONA MOŻEMY PRZEŁĄCZYĆ SIĘ JUŻ NA DANE KOMÓRKOWE LTE BY SPRAWDZIĆ POPRAWNOŚĆ DZIAŁANIA ZDALNEGO POŁĄCZENIA LUB POZOSTAĆ NA WIFI DOMOWY.

Sieć kamery o długiej nazwie TUT powinna zniknąć w sieciach.

III. NAGRYWANIE OBRAZU NA KARTĘ MICRO SD



Wybieramy koło zębate, następnie zakładkę RECORD

W pierwszych dwóch rubrykach widnieje informacja o pojemności włożonej karty oraz wolnym miejscu na karcie

Record Length (minute) – Czas nagrywania minutowy : 5 min

Video Stream: 1080p – 720p (jakość zapisu)

Video Mode: Tryb nagrywania

STOP VIDEO – NIE NAGRYWAJ

THROUGHOUT – NAGRYWANIE CIĄGŁE

ALARM VIDEO – NAGRYWANIE NA DETEKCJI RUCHU

TIMMING VIDEO – NAGRYWANIE W KONKRETNYCH GODZINACH

Record Audio – nagrywanie z dźwiękiem (zaznacz jeśli ma nagrywać głos)

Video Coverage – Nagrywanie w pętli (zaznacz jeśli ma być pętla)

FORMAT SD CARD – Formatowanie zdalnie karty pamięci

Wybrany przez nas tryb zapisu potwierdzamy przyciskiem **DONE**.

IV. URUCHOMIENIE DETEKCJI RUCHU I REJESTRACJI

Wybieramy koło zębate, następnie zakładkę **ALARM**

Motion Detection Switch – Włączenie detekcji ruchu (przesun suwak by włączyć)

Alarm Push – uruchomienie powiadomień na telefonie z wykrycia ruchu (przesun suwak by włączyć)

Mobile Detection VIDEO – Mobilna detekcja wideo

Alarm Detection time(s) – 15 sekund

Alarm Delay(s) – opóźnienie alarmu od wykrycia ruchu 30 sekund.

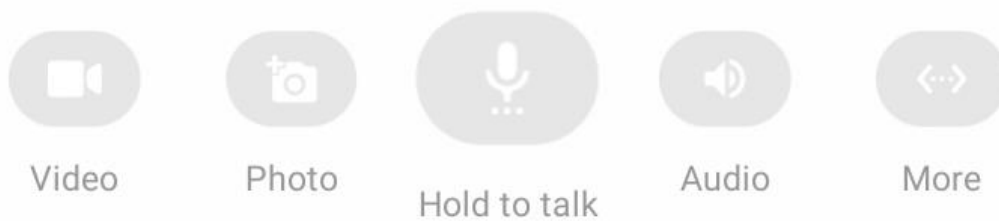
Detection Sensivity – Zalecamy wybór MIDDLE – Średnia.

Wybrany przez nas tryb zapisu potwierdzamy przyciskiem **DONE**.

V. OPCJE KAMERY W OKNIE PODGLĄDU



1. Zmiana położenia kamery Góra – Dół
2. Odbicie lustrzane
3. Wyłączenie diody led z urządzenia
4. Włączenie trybu nocnego, do wyboru 3 tryby (zalecamy automatyczny)
5. Tryb Turbo dla starszych telefonów
6. Zmiana jakości obrazu podglądu



1. Nagranie Video na pamięć telefonu
2. Wykonanie zdjęcia z podglądu
3. Przytrzymaj by mówić (opcja niedostępna w modelu)
4. Włączenie dźwięku podczas podglądu
5. Uruchom więcej opcji (w danej opcji można pogłośnić dźwięk z kamery podczas nasłuchu, opcja microphone)

INFORMACJE DODATKOWE:

W wersji kamery S68W EG

- **Zalecamy połączenie kamery z routerem mobilnym** z włączonym romingiem danych. Funkcja ta jest ważna by kamera mogła połączyć się z routerem przenośnym by używać kamerę będąc w innym miejscu.

- **Aby ustawić sobie ostrość** wg. własnych potrzeb należy delikatnie przekręcić obiektyw w lewo lub w prawo, tak jak w aparacie fotograficznym. Najlepiej ustawienie wykonywać przed tekstem.

Dla Obu kamer:

Zgrywanie zdalne plików nagranych na karcie na pamięć telefonu.

W aplikacji na dolnej belce należy wybrać opcję **PLAYBACK** następnie wybrać kamerę

Po wyborze wyświetli się data z dnia nagrywania, należy kliknąć na daną opcję i wybrać film do pobrania z listy.

8. Rozwiązywanie problemów

Przycisk „reset” – aby zrestartować urządzenie należy przycisnąć przycisk reset przez ok. 15 sek, kamera wróci do ustawień domyślnych.

Aplikacja nie widzi urządzenia ? Sprawdź czy jesteś połączony z siecią wifi którą tworzy kamera, wyłącz dane komórkowe na czas konfiguracji.

Kamera nie tworzy sieci gdy jest podłączona do komputera, działa tylko na zasilaniu z gniazdka (24/7) lub ze swojej baterii ok. 5 h.

Kamera nie działa mimo ładowania

- należy poprawnie umieścić kartę micro SD lub ją sformatować
- należy użyć innej ładowarki
- aplikacja nie widzi kamery ? sprawdź czy posiadasz prawidłową lub skontaktuj się z nami w celu pomocy
- skontaktuj się z nami lub obejrzyj film na instruktażowy

UWAGA KAMERA NIE WYTWARZA SIECI WIFI GDY JEST PODŁĄCZONA POD PORT USB KOMPUTERA, JEDYNIEM NA SWOJEJ BATERII LUB ZASILANIU Z GNIAZDKA.

Informacja dla użytkowników o pozbywaniu się urządzeń elektrycznych i elektronicznych, baterii i akumulatorów (gospodarstwo domowe).



Przedstawiony symbol umieszczony na produktach lub dołączonej do nich dokumentacji informuje, że niesprawnych urządzeń elektrycznych lub elektronicznych nie można wyrzucać razem z odpadami gospodarczymi. Prawidłowe postępowanie w razie konieczności pozbycia się urządzeń elektrycznych lub elektronicznych, utylizacji, powtórnego użycia lub odzysku podzespołów polega na przekazaniu urządzenia do wyspecjalizowanego punktu zbiórki, gdzie będzie przyjęte bezpłatnie. W niektórych krajach produkt można oddać lokalnemu dystrybutorowi podczas zakupu innego urządzenia.

Prawidłowa utylizacja urządzenia umożliwia zachowanie cennych zasobów i uniknięcie negatywnego wpływu na zdrowie i środowisko, które może być zagrożone przez nieodpowiednie postępowanie z odpadami. Szczegółowe informacje o najbliższym punkcie zbiórki można uzyskać u władz lokalnych. Nieprawidłowa utylizacja odpadów zagrożona jest karami przewidzianymi w odpowiednich przepisach lokalnych.

Użytkownicy biznesowi w krajach Unii Europejskiej

W razie konieczności pozbycia się urządzeń elektrycznych lub elektronicznych, prosimy skontaktować się z najbliższym punktem sprzedaży lub z dostawcą, którzy udzielą dodatkowych informacji.

Pozbywanie się odpadów w krajach poza Unią Europejską

Taki symbol jest ważny tylko w Unii Europejskiej.

W razie potrzeby pozbycia się niniejszego produktu prosimy skontaktować się z lokalnymi władzami lub ze sprzedawcą celem uzyskania informacji o prawidłowym sposobie postępowania.

Zalecenia bezpieczeństwa i ostrzeżenia.



- 1) Należy chronić urządzenie przed działaniem promieni słonecznych, wysoką temperaturą, wilgocią czy wodą. Wymienione czynniki mogą być przyczyną zmniejszenia wydajności urządzenia jak również doprowadzić do jego uszkodzenia.
- 2) Nie należy zdejmować obudowy urządzenia ani umieszczać w niej przedmiotów.
- 3) Nie należy używać siły ani przedmiotów mogących doprowadzić do uszkodzenia urządzenia.
- 4) Należy używać dedykowanego źródła zasilania. Stosowanie nieodpowiedniego zasilania może być przyczyną uszkodzenia sprzętu.
- 5) Nie należy podejmować prób samodzielnych napraw. W przypadku stwierdzenia usterki należy skontaktować się z autoryzowanym serwisem.
- 6) Urządzenia powinny być instalowane w miejscach zapewniających ich odpowiednią wentylację.
- 7) Należy unikać kontaktu z substancjami olejowymi, parą wodną czy innymi zabrudzeniami. Jeżeli produkt będzie miał kontakt z wodą należy niezwłocznie odłączyć go z prądu zachowując należyta ostrożność;

- 8) Szczegółowe warunki ograniczonej gwarancji, jak i okresu jej trwania, znajdują się na stronie internetowej dystrybutora.
- 9) Firma Nexus Jarosław Gaładyk zapewnia profesjonalną pomoc techniczną związaną z oferowanymi przez siebie urządzeniami, a także serwis gwarancyjny i pogwarancyjny.
- 10) Wszelkie testy i naprawy powinny być wykonywane przez wykwalifikowanych personel. Producent nie ponosi odpowiedzialności za wszelkie szkody, powstałe przez nieautoryzowane przeróbki lub naprawy a takie działanie grozi utratą gwarancji.
- 11) Urządzenie powinno być przechowywane oraz transportowane w oryginalnym opakowaniu zapewniającym odpowiednią ochronę przed wstrząsami mechanicznymi.
- 12) Urządzenie zostało zaprojektowane i wyprodukowane z najwyższą starannością o bezpieczeństwo osób instalujących i użytkujących. Dla zapewnienia bezpieczeństwa pracy, należy stosować się do wszelkich wskazań zawartych w tej instrukcji, jak i instrukcjach obsługi urządzeń towarzyszących (np. komputera PC)



Deklaracja zgodności UE

Ten produkt oraz –jeśli ma to zastosowanie –dostarczane z nim akcesoria są oznaczone znakiem „CE”, co oznacza spełnianie wymagań obowiązujących zharmonizowanych norm europejskich, wymienionych w dyrektywie elektromagnetycznej.